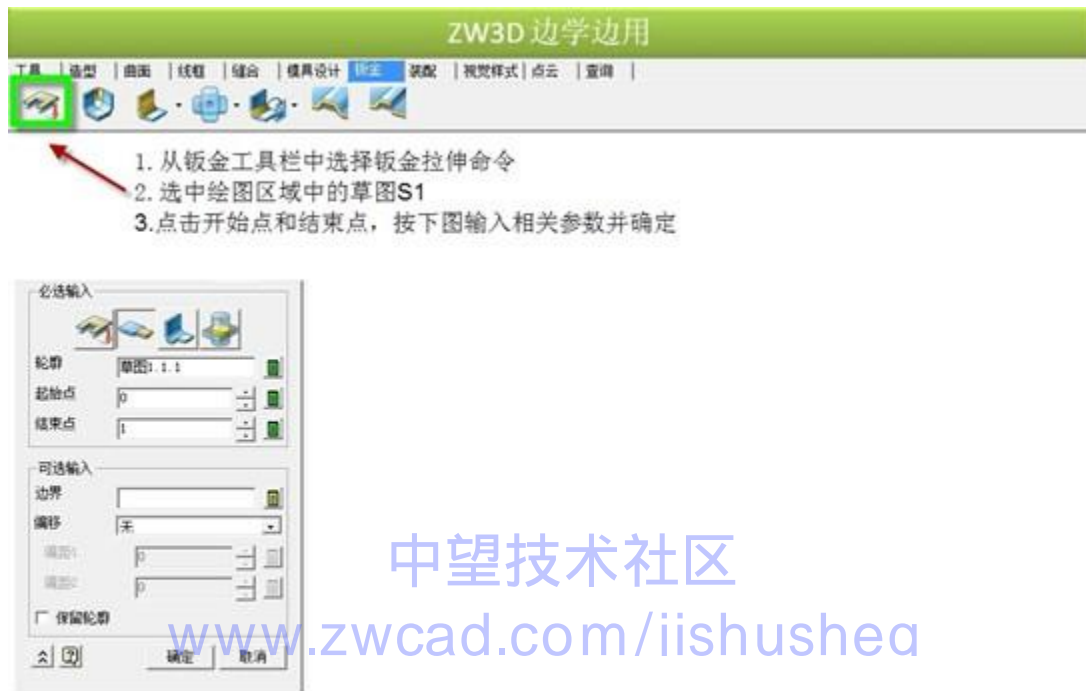


## 自制中望 3D “边学边用” 三维 CAD/CAM 教程

“Show-n-tell” 即 “边学边用” 是中望 3D 这款三维 CAD 非常有特色的一套教学系统。它高效、便捷，能够更快地让使用者学习。即使之前从来没有接触过这款中望 3D 这款三维 CAD，也可以通过 “边学边用” 很快地学习和掌握。你还可以自己动手，来制作一个 “边学边用” 的教学系统。那么今天就为大家介绍如何在中望 3D 中制作 “边学边用” 系统，你自己也可以成为三维 CAD 的教学高手哦！

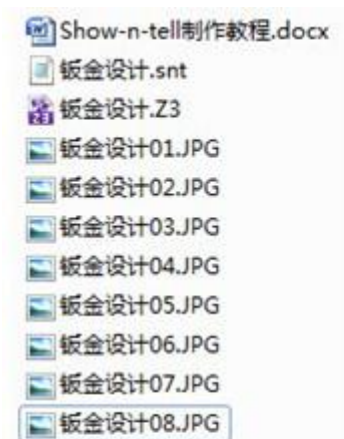
1. 在制作 “边学边用” 之前，需要将背景图片制作好。通过截图软件截取并编辑，得到所需要的图片，图片中需要留空白区域以便放置几何模型。图片可如下图（图一）所示：



单击下一步/向右箭头继续

（图一）

2. 整个 show-n-tell 的图片需按步骤排列，并且名称改为自己好记忆的名称，方便后续选取（图二）。



(图二)



(图三)

3 需要注意的是在制作“边学边用”时，是链接到图片所在的位置与名称的，所以在制作完成“边学边用”后，图片的名称与位置不能更改，否则会因无法找到路径而不显示图片

4.打开中望 3D 软件。点击工具 - 边学边用编辑器 (图三)

5.点击实用工具 - 配置，打开配置对话框。并进行如下设置。勾选“启用图片背景”，“图片文件名称”浏览找到“钣金设计 01.JPG”，在“显示方式”中选择延伸选项，这可以保证此图片在不同显示分辨率的电脑上依然全屏显示。(图四)

6.确定，退出配置对话框。

7.点击边学边用编辑器对话框中的记录按钮，如下图绿色方框中所标记，并命名为“简介”。(图五)

8.点击保存，将此边学边用保存在本地磁盘上，建议与零件及图片保存在同一文件夹下。(图六)



(图四)



(图五)



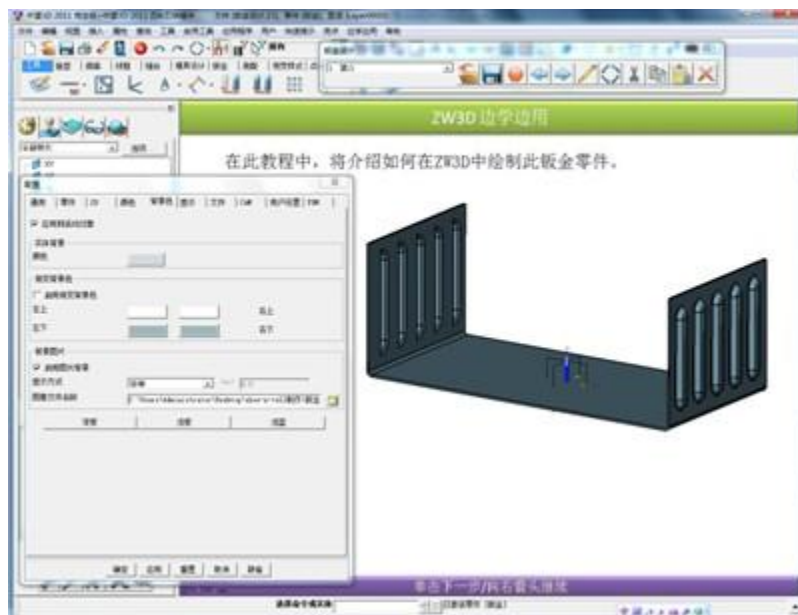
(图六)

9.使用 ZW3D 文件 - 打开，打开钣金设计零件，并选择“钣金（零件）”，打开此零件。同前所示，修改配置，将图像文件改为“钣金设计 02.JPG”。（图七）

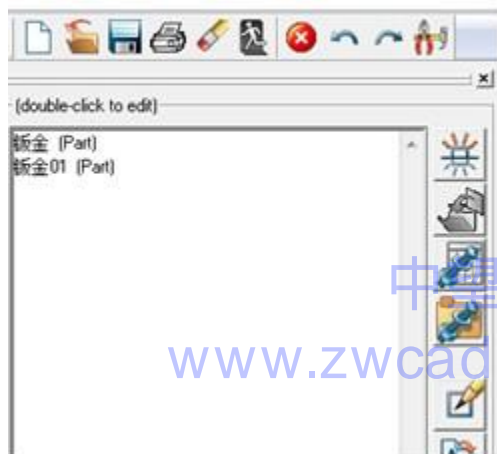
10.将零件模型调整为最佳可视视角。同上步骤在边学边用编辑器中记录，命名为“钣金零件”。保存，替换掉已存在的“钣金设计.snt”。

11.退出零件（注意，这里不是关闭零件，而是退出），这里就需要用到 ZW3D 中的一个文件可包含多个零件的特性。

12.新建一个零件，命名为“钣金 01”，如下图八：



(图七)



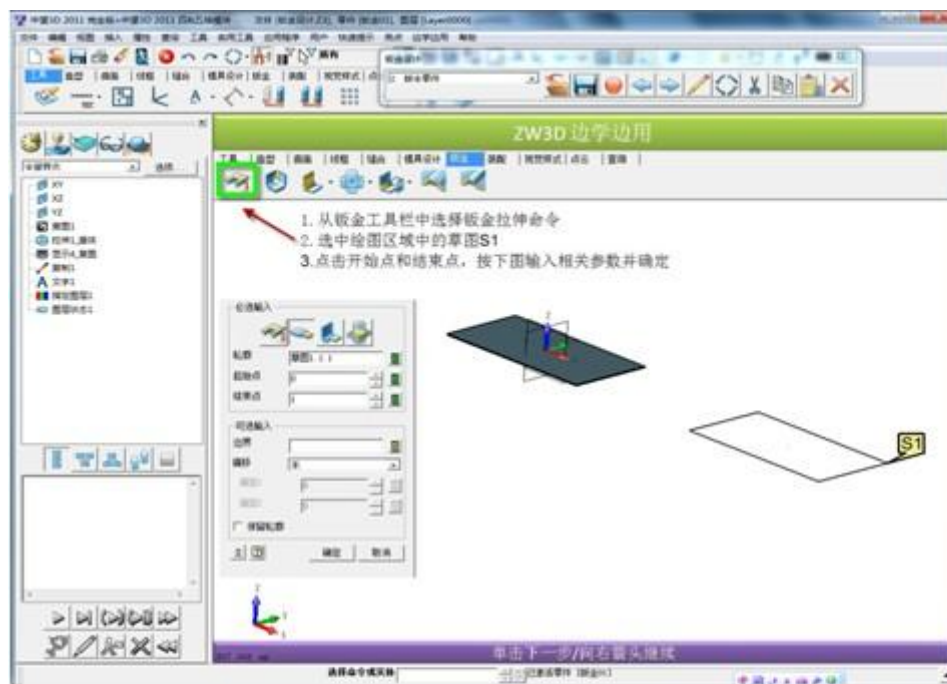
(图八)

13. 双击“钣金 01”，进入此零件。

14. 进入钣金 01 零件之后，首先修改背景配置。然后绘制需要的模型。这里需要注意的是，首先需要绘制出一个已经完成的模型，即此步骤的结果。同时也需要提供操作此步骤中所需要几何元素。如下图中需要得到左上的钣金拉伸主体，在拉伸时需要选择草图，则在制作 show-n-tell 时，需要复制一份草图出来供练习者使用，如右下所示（图九）。

15. 完成操作后，在边学边用编辑器中记录并保存，操作方法同上。

16. 退出零件，到此界面（图十）



(图九)

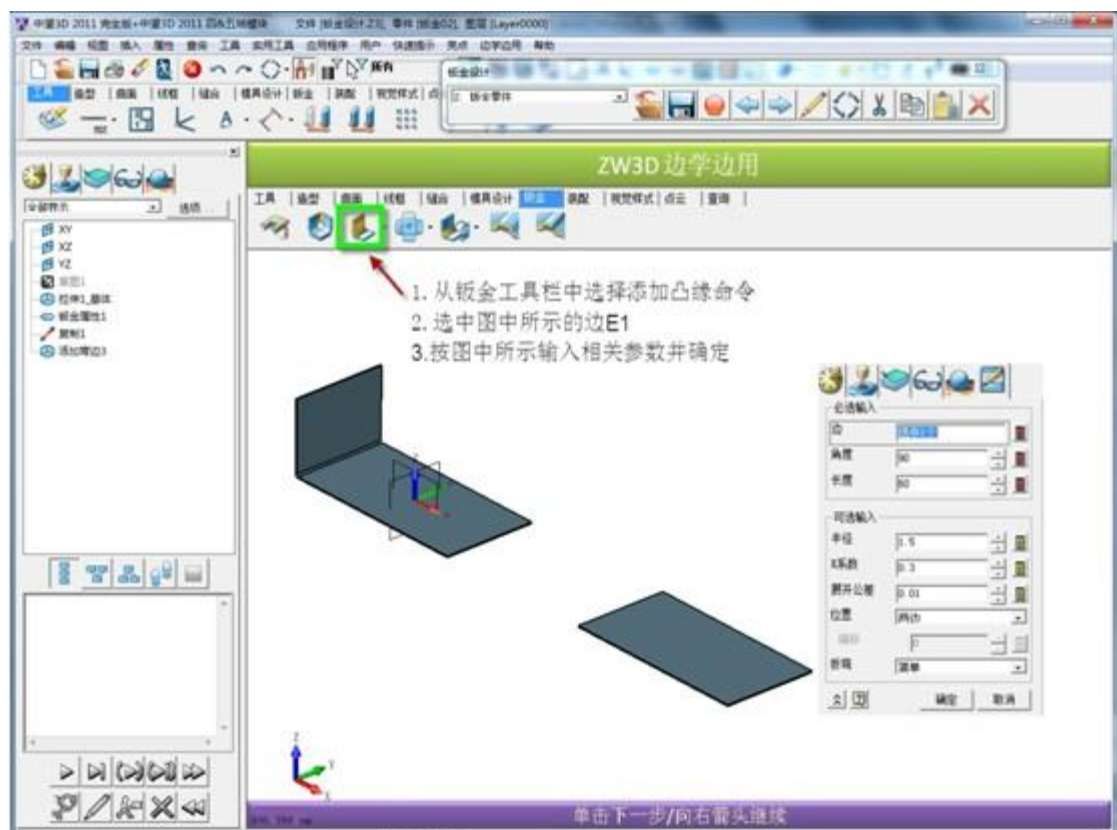


(图十)

17.选择“钣金 01”，使用复制 - 粘贴，将此零件进行复制，然后使用重命名命令将复制出来的零件改名为“钣金 02”。

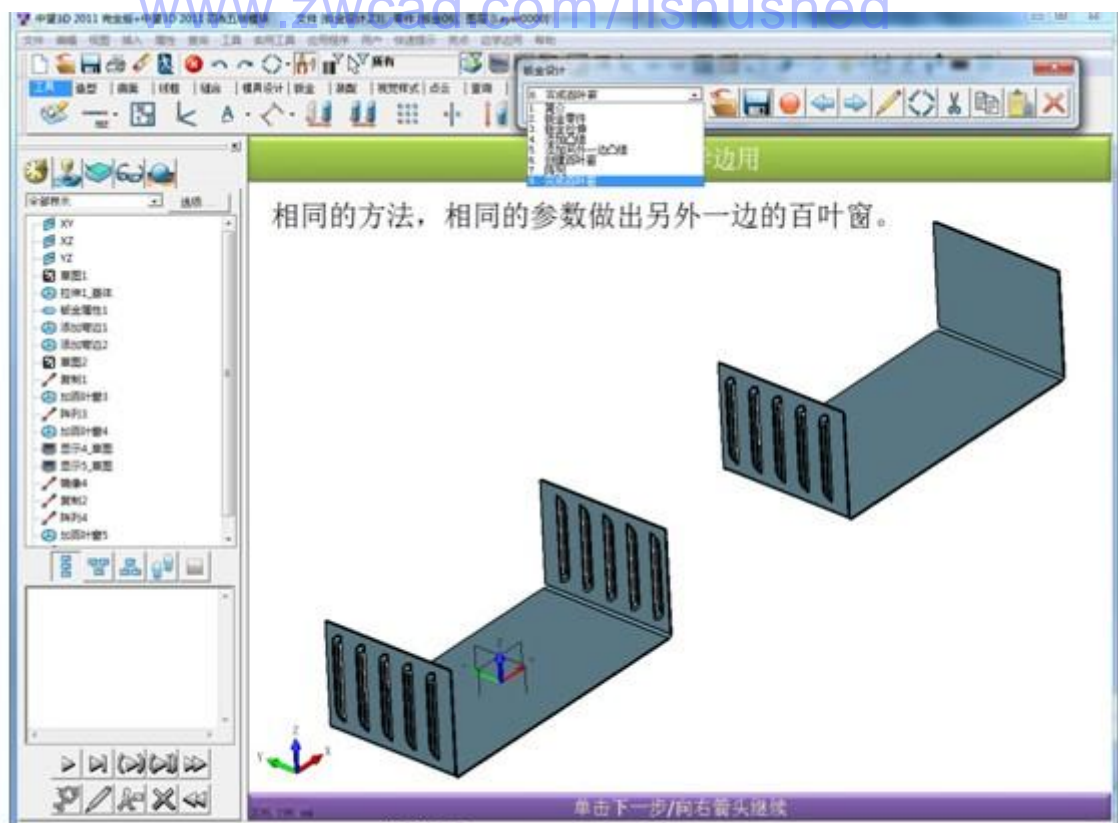
18.双击“钣金 02”，进入此零件。

19.同步步骤 14.修改背景配置、建立结果模型、复制模型、边学边用编辑器记录、保存（图十一）。



图十一)

20. 重复退出零件、复制零件、编辑零件等操作直至完成所有边学边用的记录。最终结果如下图（图十二）：



（图十二）